

# ユニオンキングのシミュレーション3

- ・シミュレーションは、図1の状態から順に進んでゆきます。
- ・各コマは、青囲いの交点から赤囲いの交点に移動します。
- ・各コマは、移動の際に反転して、図形の種類が変わることもあります。
- ・プレイヤー1は白コマを移動させ、プレイヤー2は黒コマを移動させます。
- ・各プレイヤーは、白黒交互に1個ずつ自分のコマを移動させます。
- ・先に、合計得点が100点以上になったほうのプレイヤーが勝者となります。
- ・どちらも100点以上になった場合、合計得点が多いほうが勝者となります。

図1. 各コマの初期配置(表面側の外観)

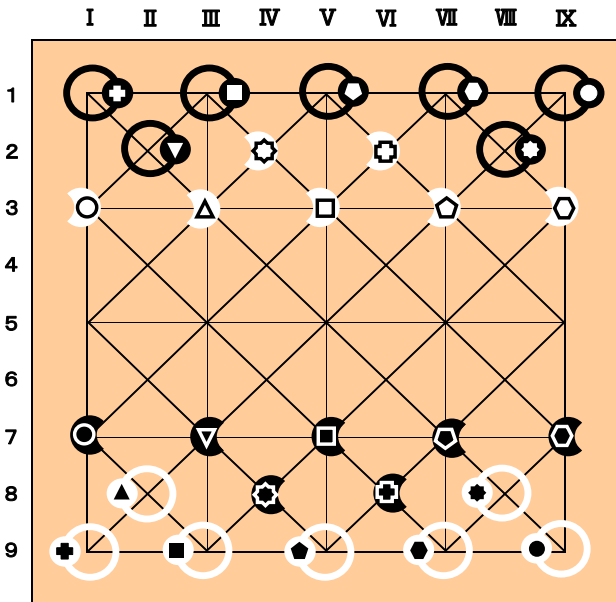


図2. プレイヤー1が白コマを反転させて、交点V3上から交点V5上に移動

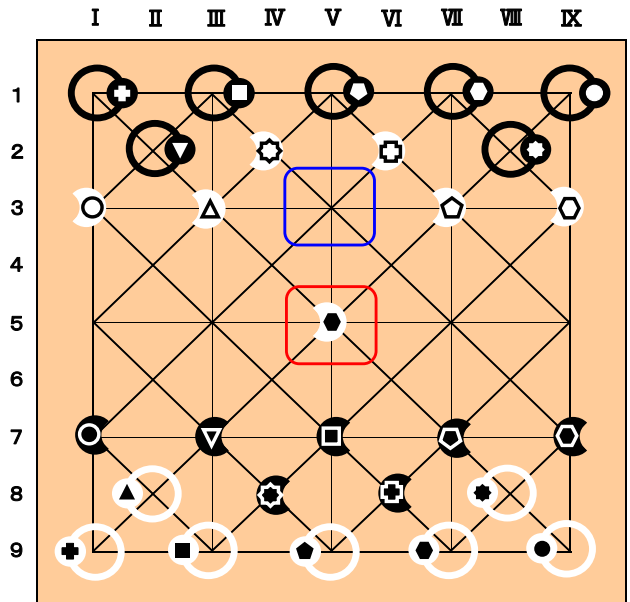


図3. プレイヤー2が黒コマを反転させて、交点V7上から交点V3上に移動

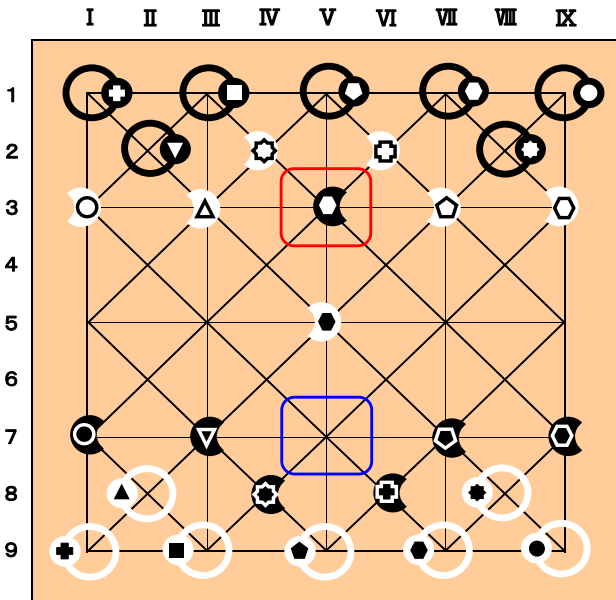


図4. プレイヤー1が白コマを反転させて、交点VII3上から交点VII5上に移動

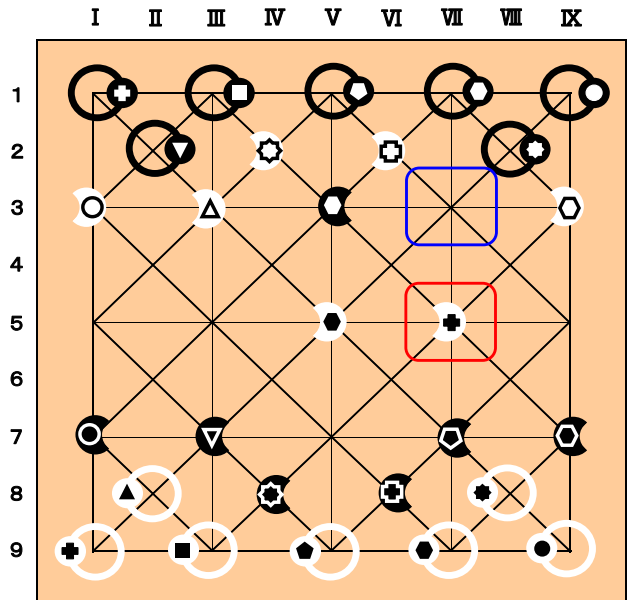


図5. プレイヤー2が黒コマを反転させて、交点Ⅸ7上から交点Ⅶ7上に移動

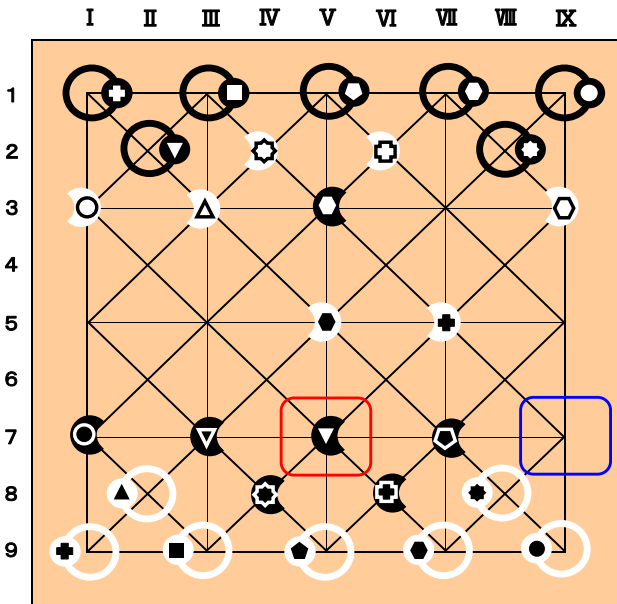


図6. プレイヤー1が白コマを反転させて、交点Ⅶ9上から交点Ⅶ3上に移動

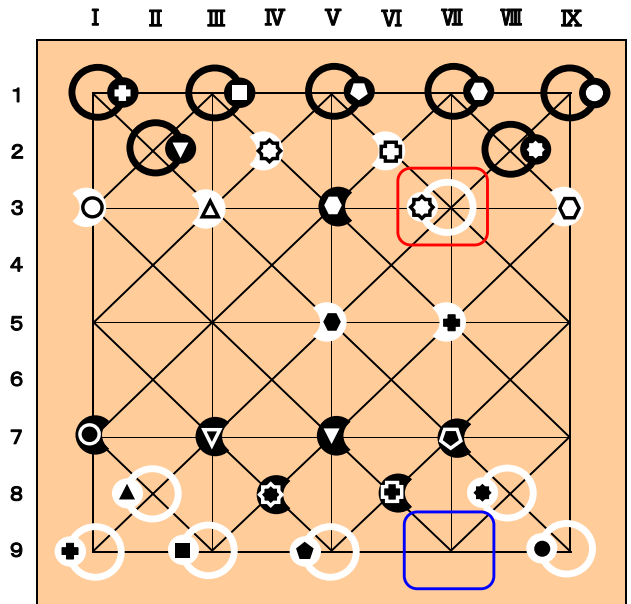


図7. プレイヤー2が黒コマを反転させて、交点Ⅶ1上から交点Ⅶ9上に移動

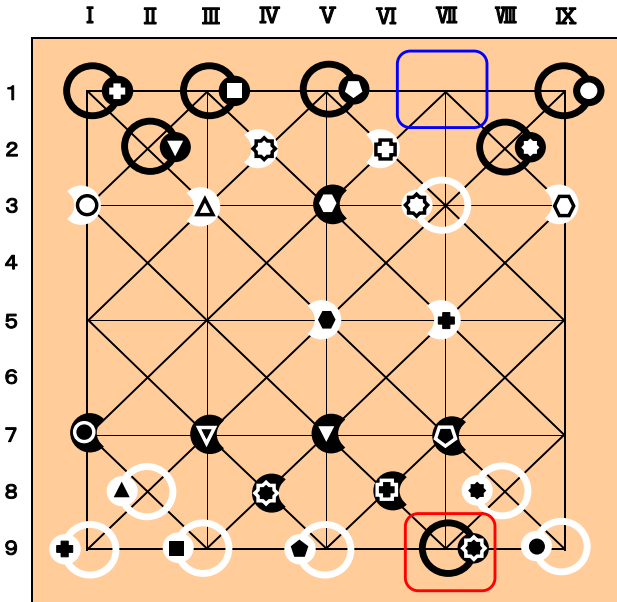


図8. プレイヤー1が白コマを反転させて、交点Ⅲ9上から交点Ⅲ5上に移動

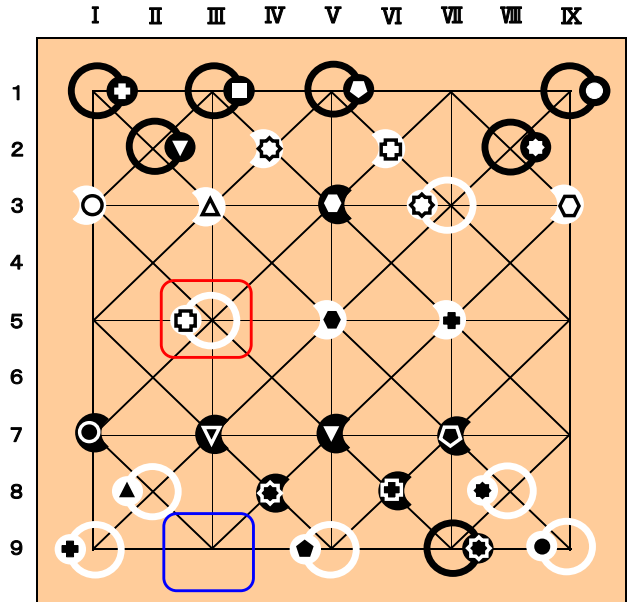


図9. プレイヤー2が黒コマを交点Ⅶ9上から交点Ⅲ9上に移動

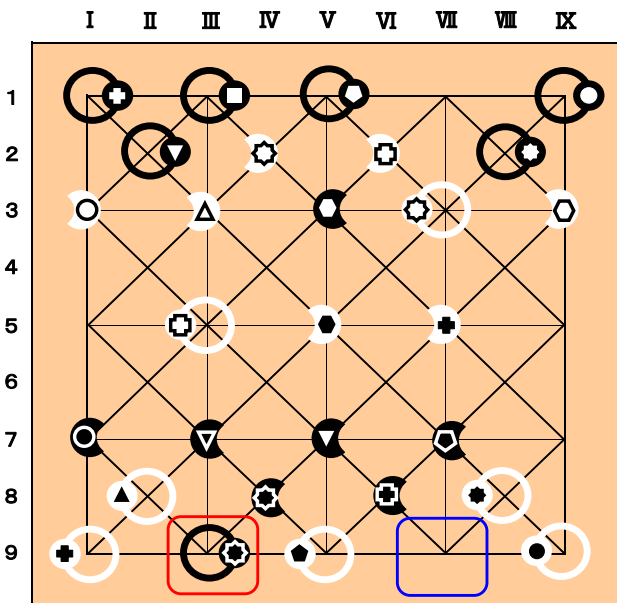


図10. プレイヤー1が白コマを反転させて、交点Ⅸ3上から交点Ⅶ1上に移動

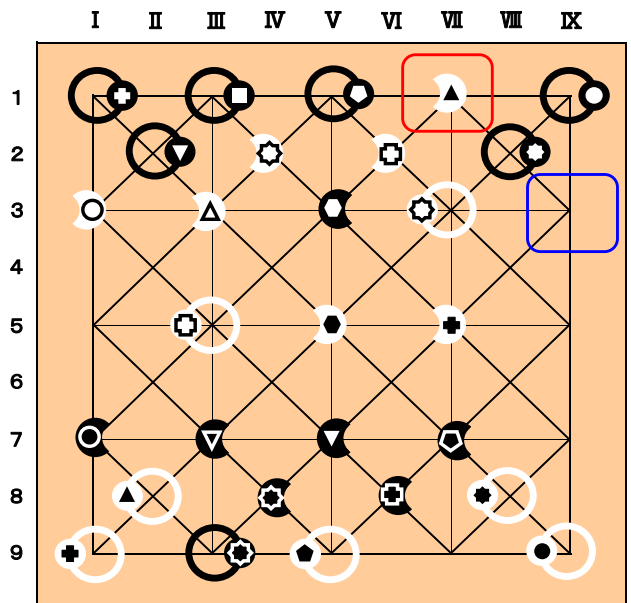


図11. プレイヤー2が黒コマを反転させて、交点V1上から交点V7上に移動

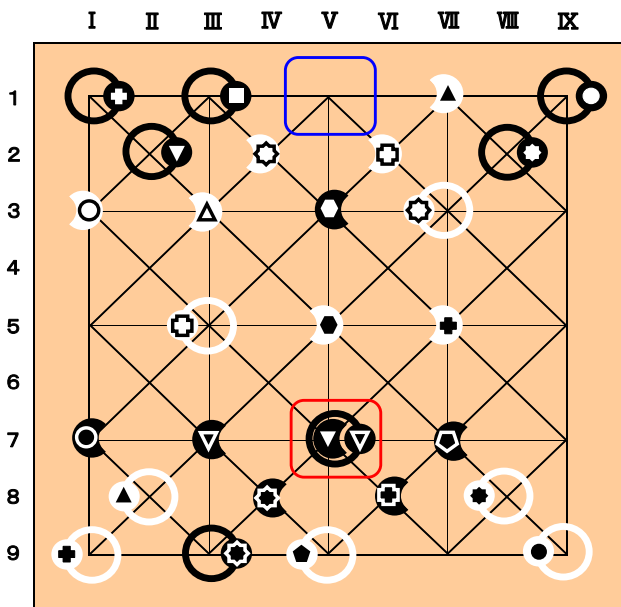


図12. プレイヤー1が白コマを反転させて、交点V9上から交点V1上に移動

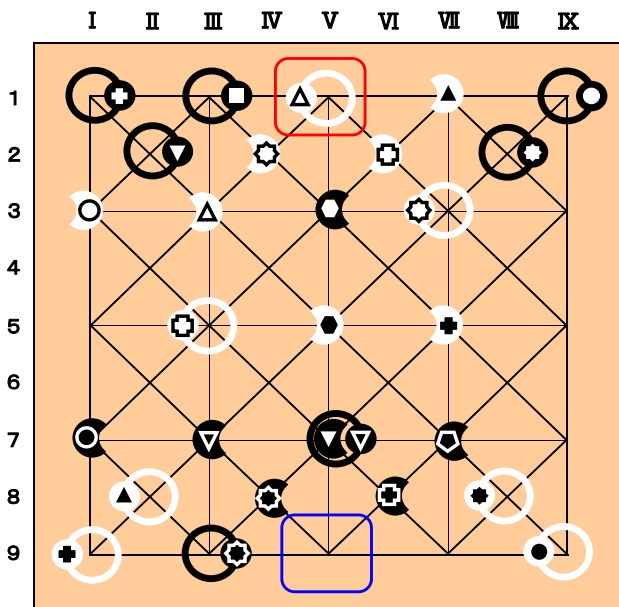


図13. プレイヤー2が黒コマを反転させて、交点I1上から交点IV4上に移動

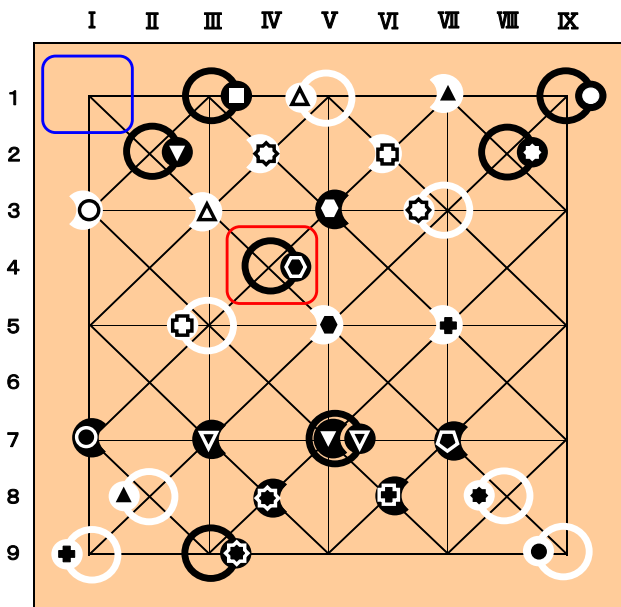


図14. プレイヤー1が白コマを反転させて、交点I9上から交点V9上に移動

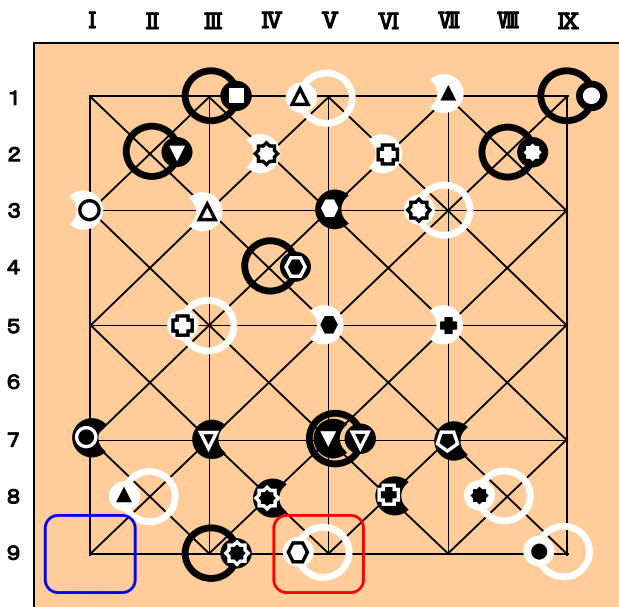


図15. プレイヤー2が黒コマを反転させて、交点III1上から交点VI4上に移動

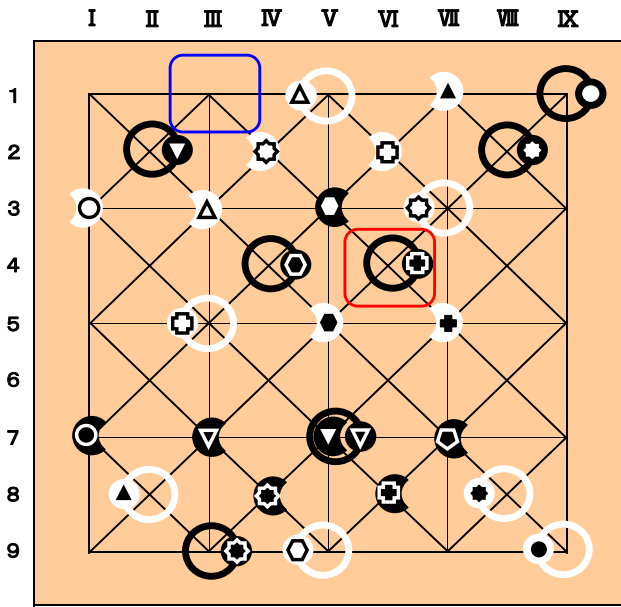


図16. プレイヤー1が白コマを交点VII1上から交点III1上に移動

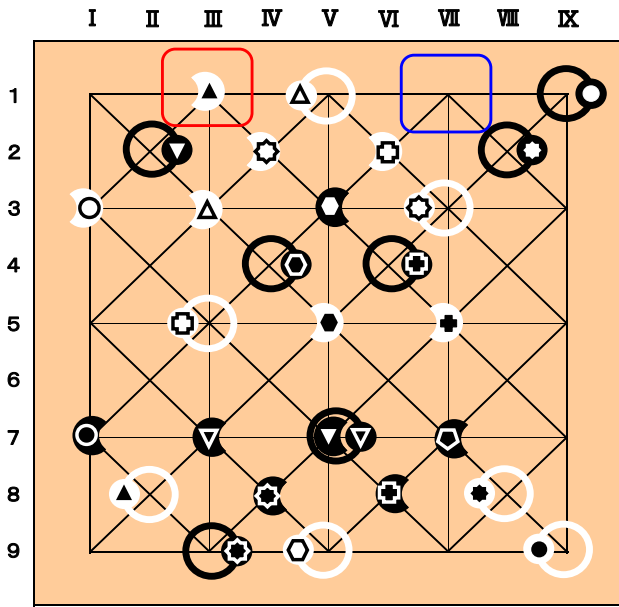


図17. プレイヤー2が黒コマを反転させて、交点Ⅸ1上から交点Ⅶ1上に移動

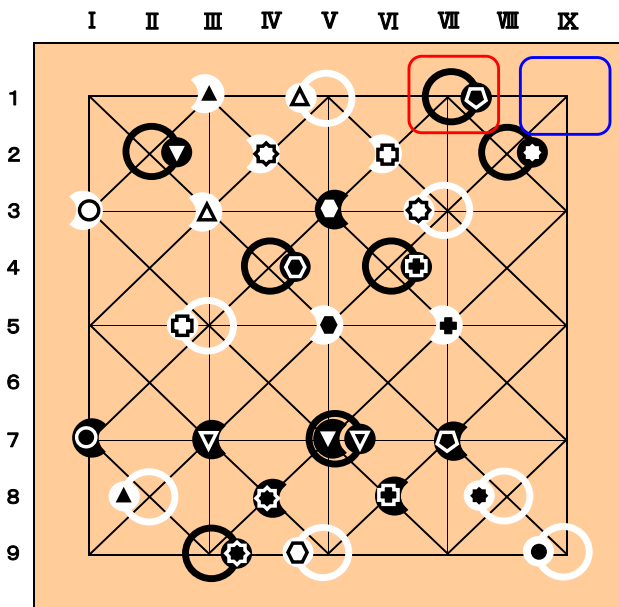


図18. プレイヤー1が白コマを反転させて、交点Ⅵ2上から交点Ⅱ6上に移動

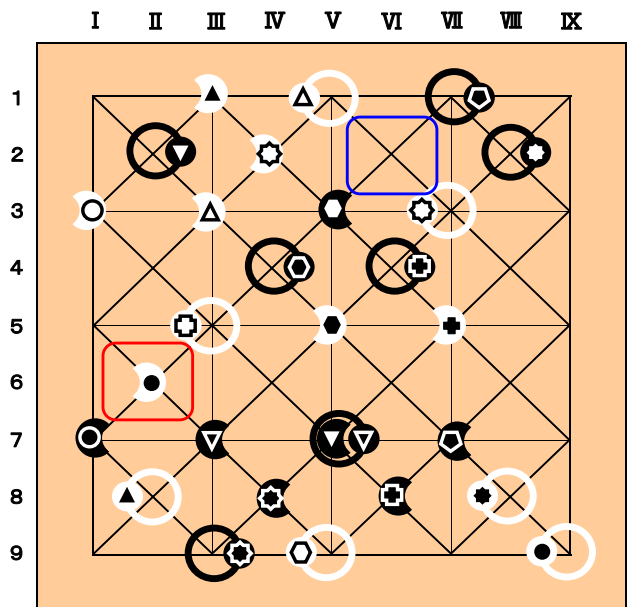


図19. プレイヤー2が黒コマを交点Ⅶ1上から交点Ⅰ1上に移動

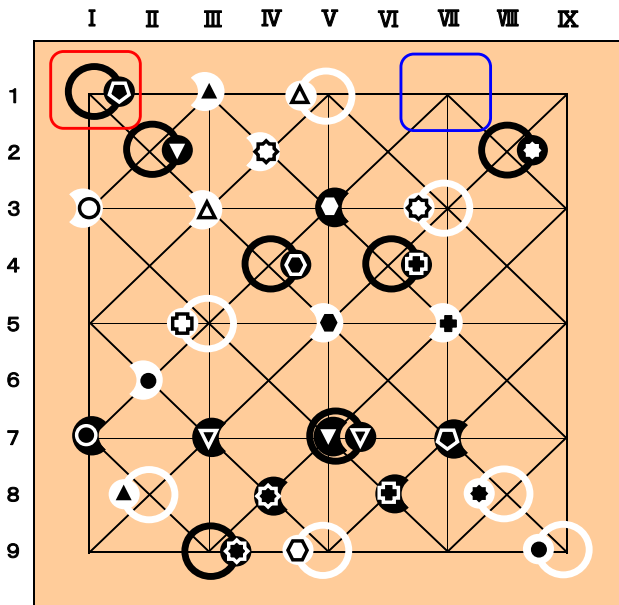


図20. プレイヤー1が白コマを交点Ⅱ6上から交点Ⅰ5上に移動

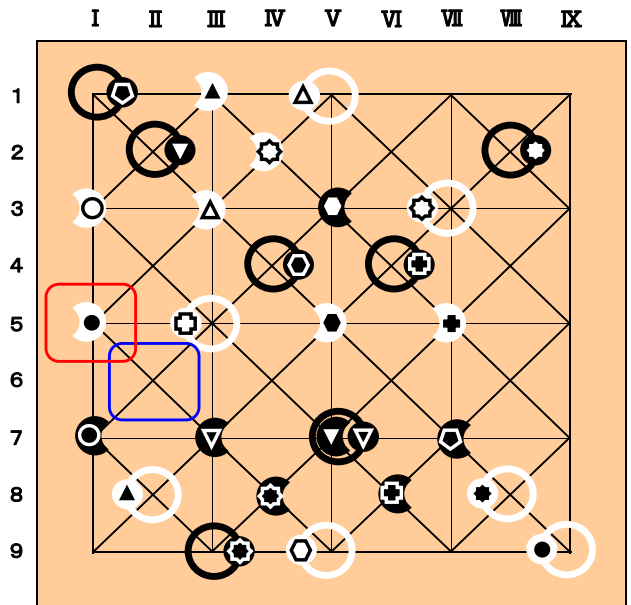


図21. プレイヤー2が黒コマを反転させて、交点Ⅳ8上から交点Ⅵ6上に移動

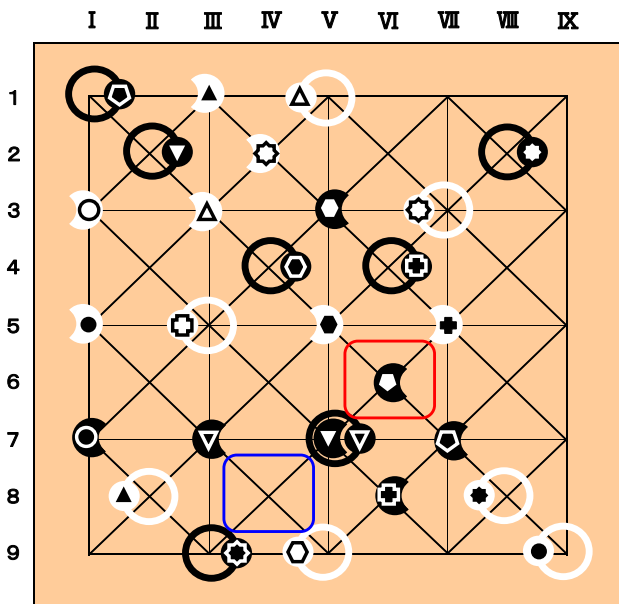


図22. プレイヤー1が白コマを反転させて、交点Ⅳ2上から交点Ⅶ6上に移動

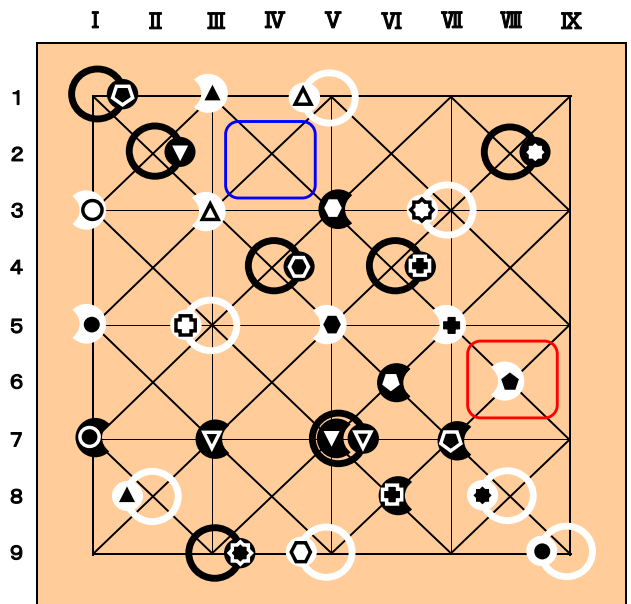


図23. プレイヤー2が黒コマを交点VI4上から交点IX7上に移動

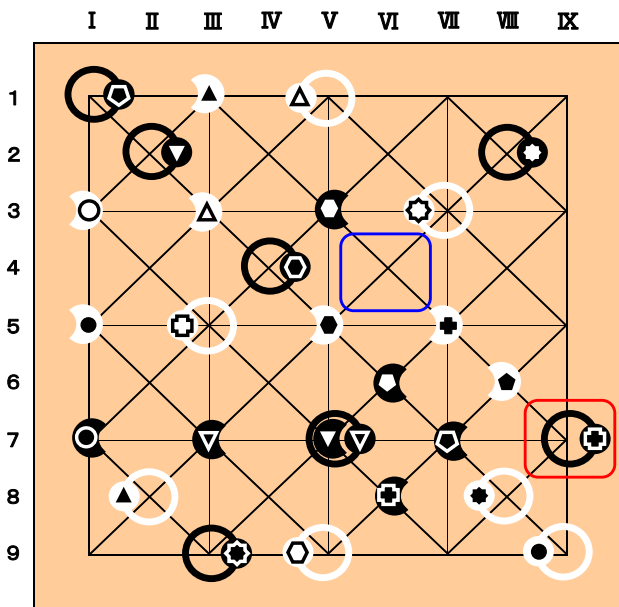


図24. プレイヤー1が白コマを交点V9上から交点V5上に移動

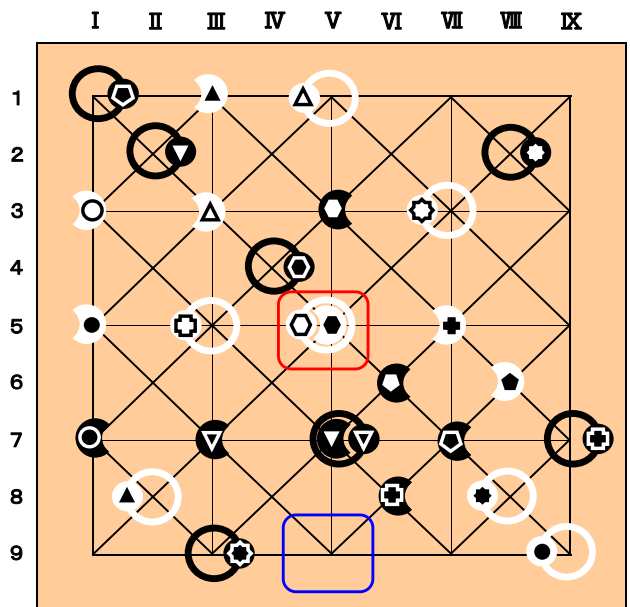


図25. プレイヤー2が黒コマを交点VIII2上から交点VII1上に移動

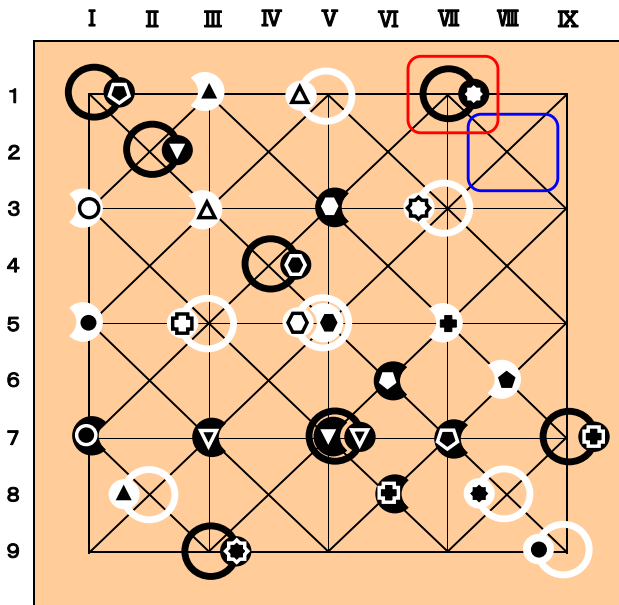


図26. プレイヤー1が白コマを交点V1上から交点III1上に移動

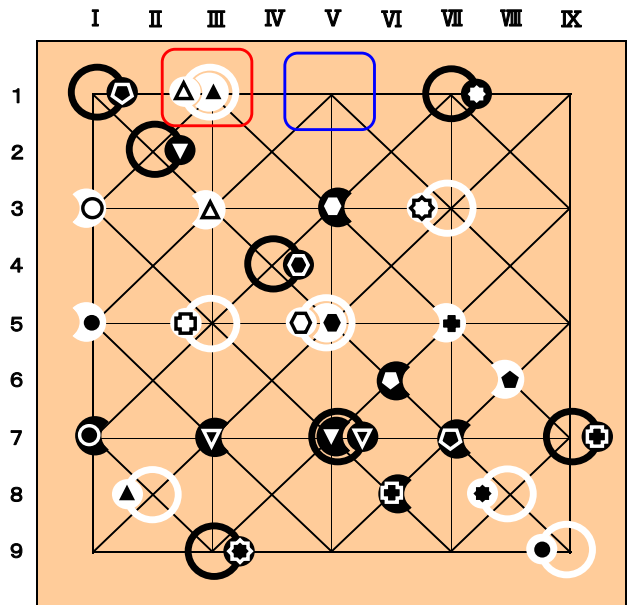


図27. プレイヤー2が黒コマを交点VII1上から交点VI2上に移動

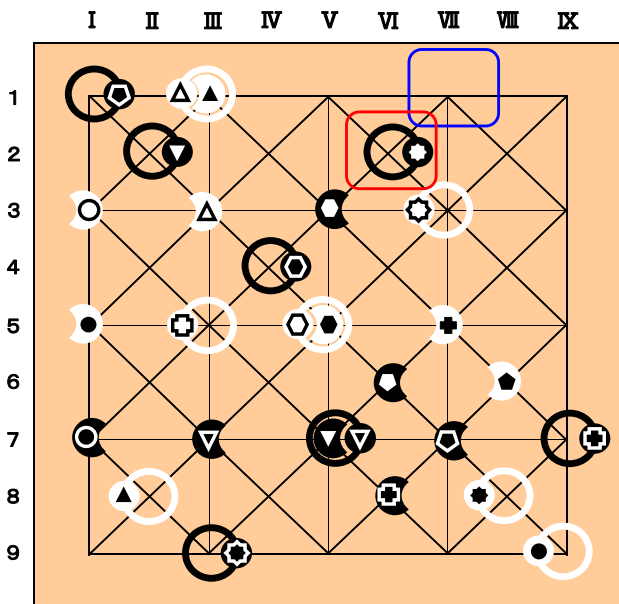


図28. プレイヤー1が白コマを交点III5上から交点VII5上に移動

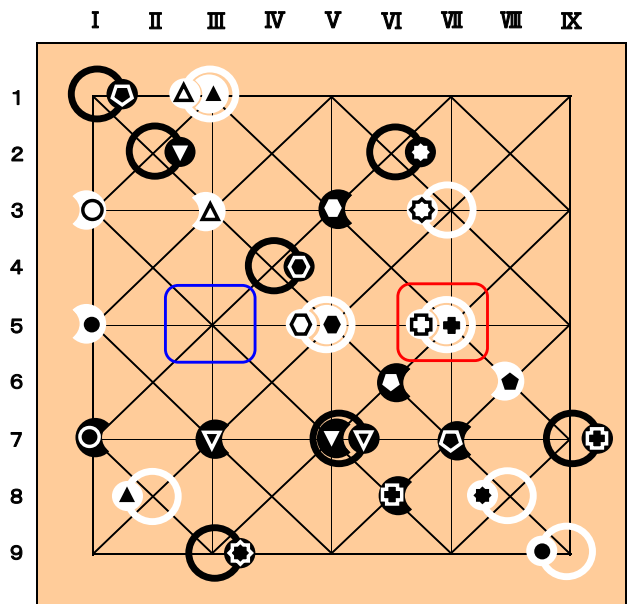


図29. プレイヤー2が黒コマを反転させて、交点VI2上から交点III5上に移動

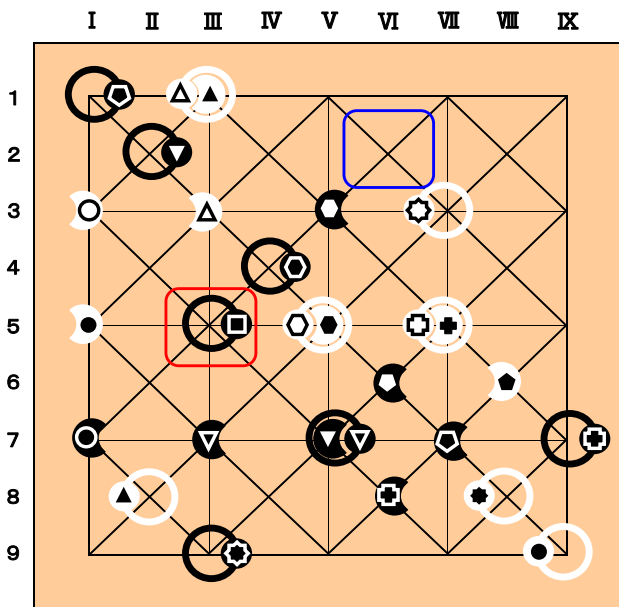


図30. プレイヤー1が白コマを交点VIII6上から交点IX5上に移動

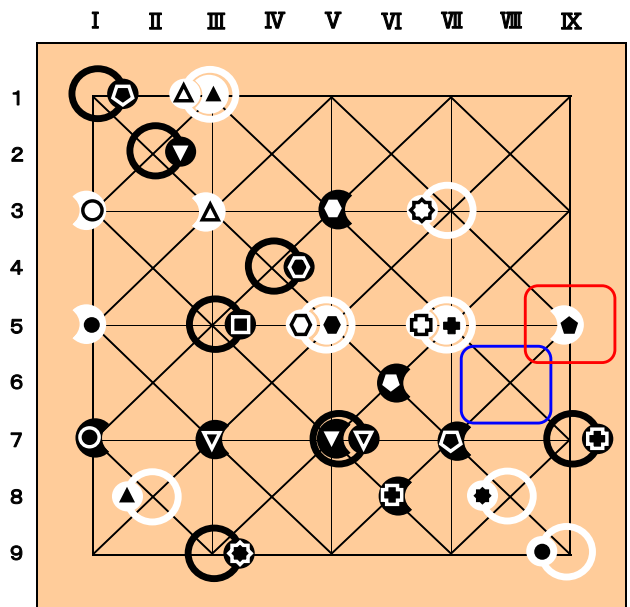


図31. プレイヤー2が黒コマを反転させて、交点VII7上から交点IX7上に移動

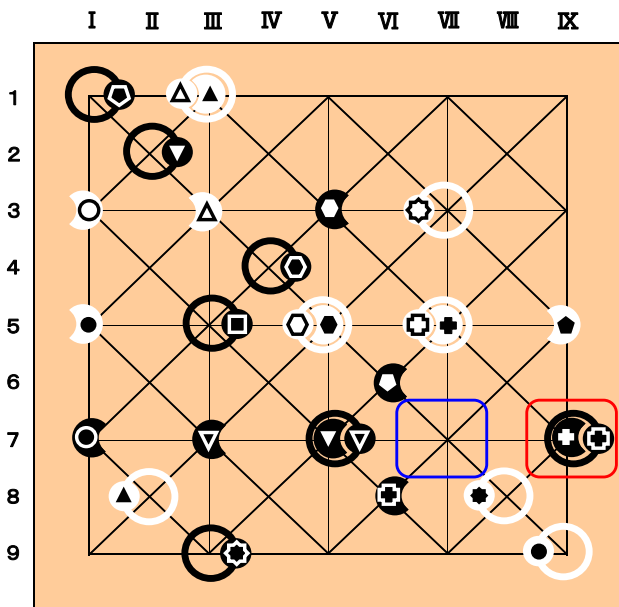


図32. プレイヤー1が白コマを反転させて、交点VIII8上から交点VII7上に移動

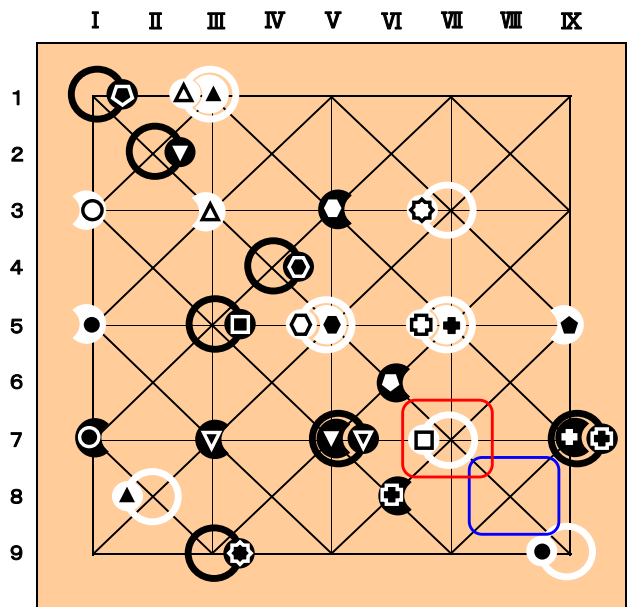


図33. プレイヤー2が黒コマを交点I1上から交点VI6上に移動

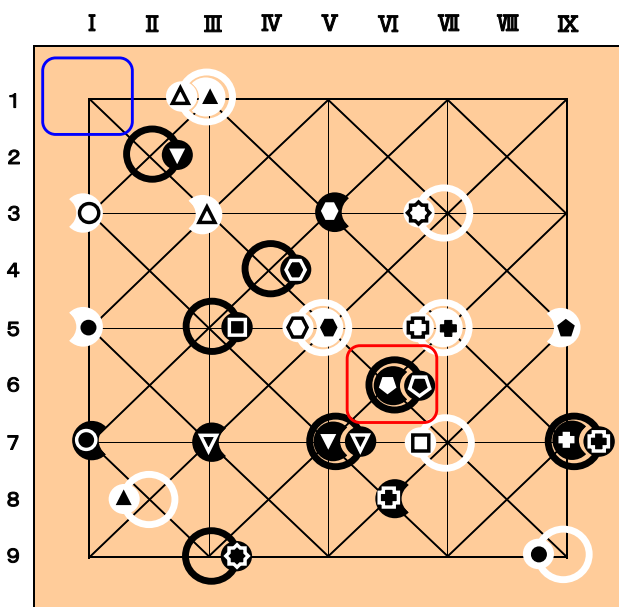


図34. プレイヤー1が白コマを反転させて、交点I3上から交点I1上に移動

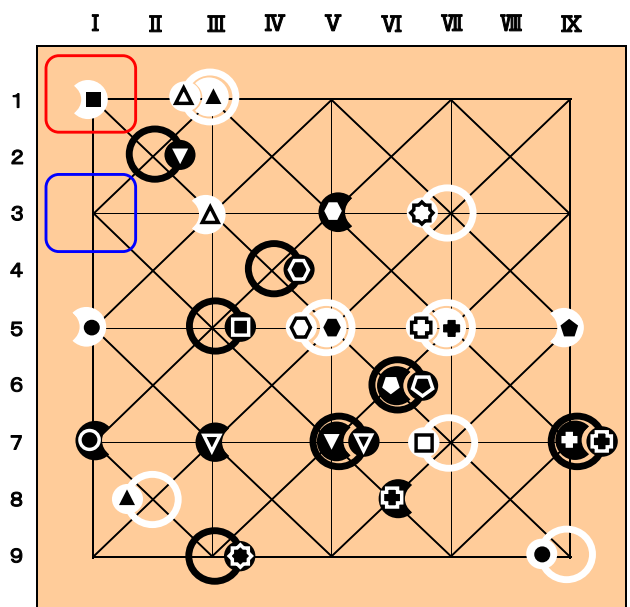


図35. プレイヤー2が黒コマを反転させて、交点II2上から交点VIII8上に移動

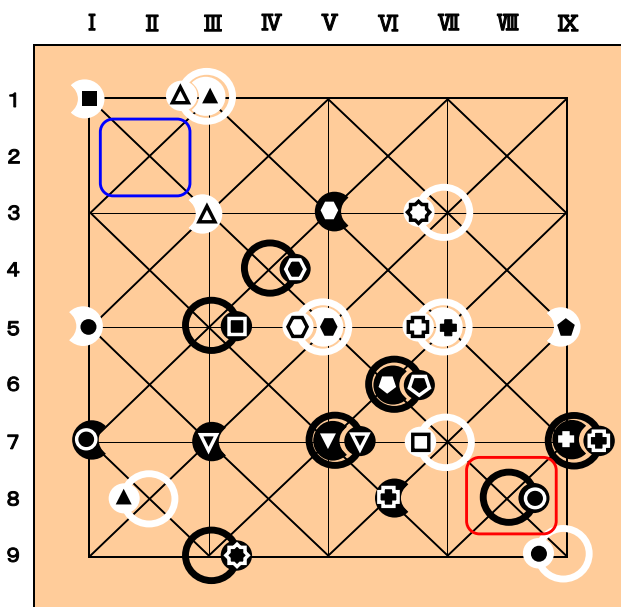


図36. プレイヤー1が白コマを交点I1上から交点II2上に移動

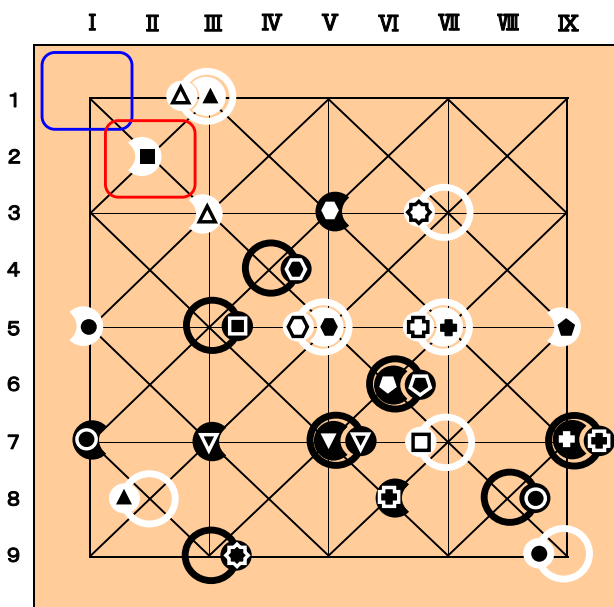


図37. プレイヤー2が黒コマを交点IV4上から交点V3上に移動

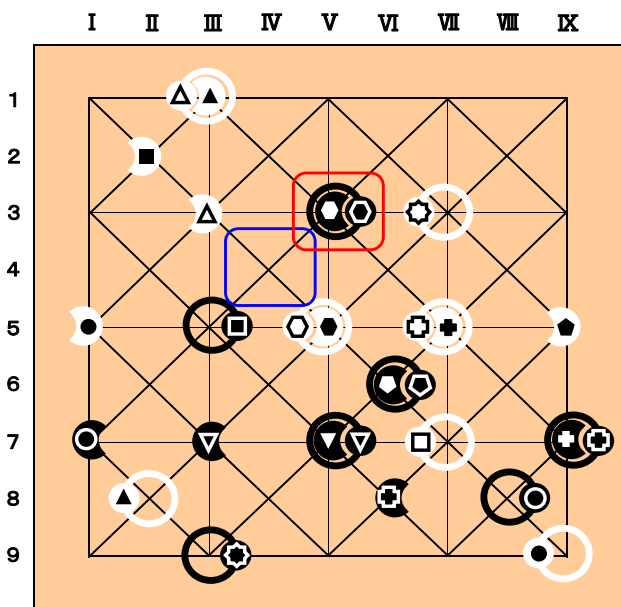


図38. プレイヤー1が白コマを交点II2上から交点IV4上に移動

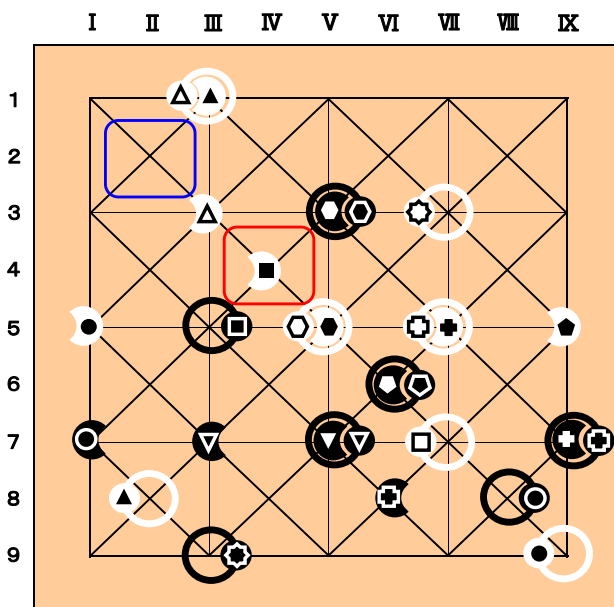


図39. プレイヤー2が黒コマを反転させて、交点VI8上から交点VII9上に移動

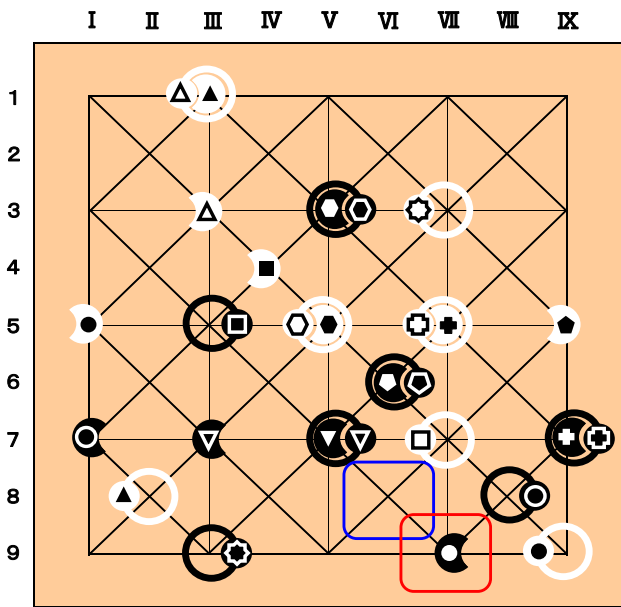


図40. プレイヤー1が白コマを交点IV4上から交点VII7上に移動

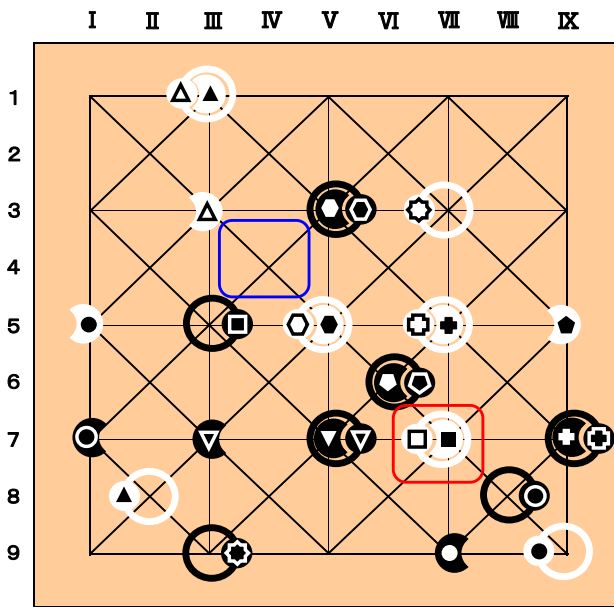


図41. プレイヤー2が黒コマを交点Ⅷ8上から交点Ⅶ9上に移動

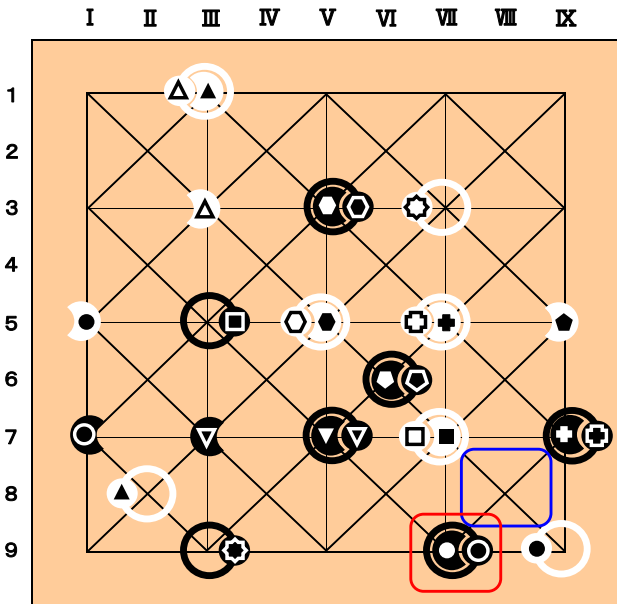


図42. プレイヤー1が白コマを反転させて、交点Ⅲ3上から交点Ⅶ3上に移動

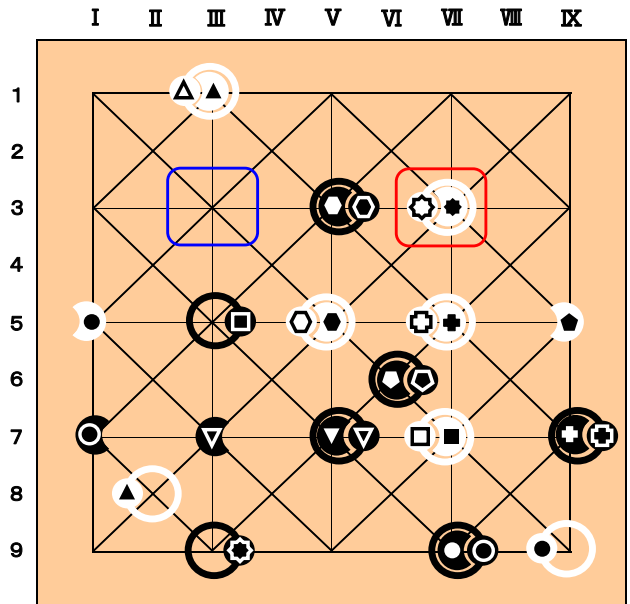
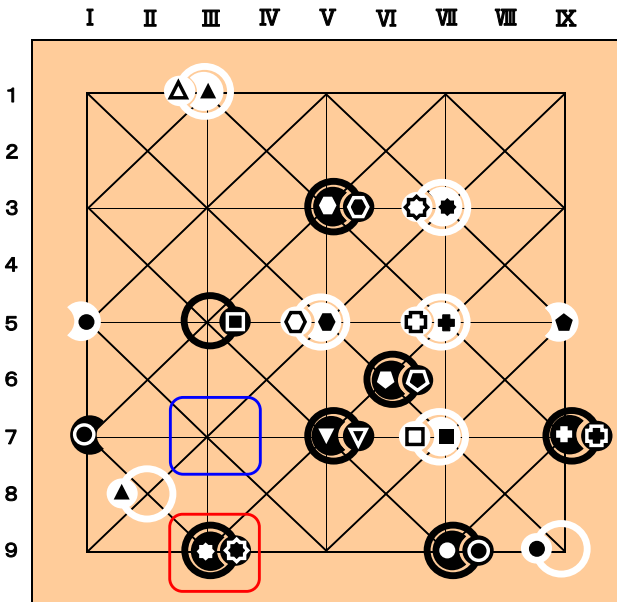


図43. プレイヤー2が黒コマを反転させて、交点Ⅲ7上から交点Ⅲ9上に移動 (終了図)



| 対戦結果 および 合計得点                   |
|---------------------------------|
| 勝者: 後手のプレイヤー2(黒コマを選択)、合計得点が100点 |
| 敗者: 先手のプレイヤー1(白コマを選択)、合計得点が 99点 |

【合計得点の計算】

1. プレイヤー1(白コマ)の合計得点

8点の交点上に正2重合体コマが4個あり、5点の交点上に正2重合体コマが1個あるので、合計得点は、

$$\begin{aligned} & \text{交点V5} (8点 \times 2倍 + 5点) + \text{交点VII3} (8点 \times 2倍 + 5点) \\ & + \text{交点VII5} (8点 \times 2倍 + 5点) + \text{交点VII7} (8点 \times 2倍 + 5点) \\ & + \text{交点III1} (5点 \times 2倍 + 5点) \\ & = 99点となります。 \end{aligned}$$

2. プレイヤー2(黒コマ)の合計得点

8点の交点上に正2重合体コマが2個あり、5点の交点上に正2重合体コマが3個あり、4点の交点上に正2重合体コマが1個あるので、合計得点は、

$$\begin{aligned} & \text{交点V3} (8点 \times 2倍 + 5点) + \text{交点V7} (8点 \times 2倍 + 5点) \\ & + \text{交点III9} (5点 \times 2倍 + 5点) + \text{交点VII9} (5点 \times 2倍 + 5点) \\ & + \text{交点IX7} (5点 \times 2倍 + 5点) + \text{交点VI6} (4点 \times 2倍 + 5点) \\ & = 100点となります。 \end{aligned}$$

【参考資料】 ユニオンキングにおける合体コマの種類 および 得点

| 合体コマの種類        | 合体コマの例 | 交線の本数                 |     |     |     | 合体コマの種類についての説明   |
|----------------|--------|-----------------------|-----|-----|-----|--|
|                |        | 3本                    | 4本  | 5本  | 8本  |  |
| <b>合体コマの得点</b> |        |                       |     |     |     |  |
| 内図合体コマ         |        | <b>交線の本数</b>          |     |     |     | 同じ種類の <b>内図</b> が記載されたコマどうしだけの合体   |
|                |        | 3点                    | 4点  | 5点  | 8点  |  |
| 外図合体コマ         |        | <b>交線の本数、プラス2点</b>    |     |     |     | 同じ種類の <b>外図</b> が記載されたコマどうしだけの合体   |
|                |        | 5点                    | 6点  | 7点  | 10点 |  |
| 准2重合体コマ        |        | <b>交線の本数の2倍</b>       |     |     |     | 同じ種類の <b>内図と外図</b> とが <b>逆転して</b> 記載されたコマどうしの不完全な2重合体 (コマどうし、図形どうしの不完全な2重合体) |
|                |        | 6点                    | 8点  | 10点 | 16点 |  |
| 正2重合体コマ        |        | <b>交線の本数の2倍、プラス5点</b> |     |     |     | 同じ種類の <b>内図と外図</b> についても <b>正しく</b> 記載されたコマどうしの完全な2重合体 (コマどうし、図形どうしの完全な2重合体) |
|                |        | 11点                   | 13点 | 15点 | 21点 |  |